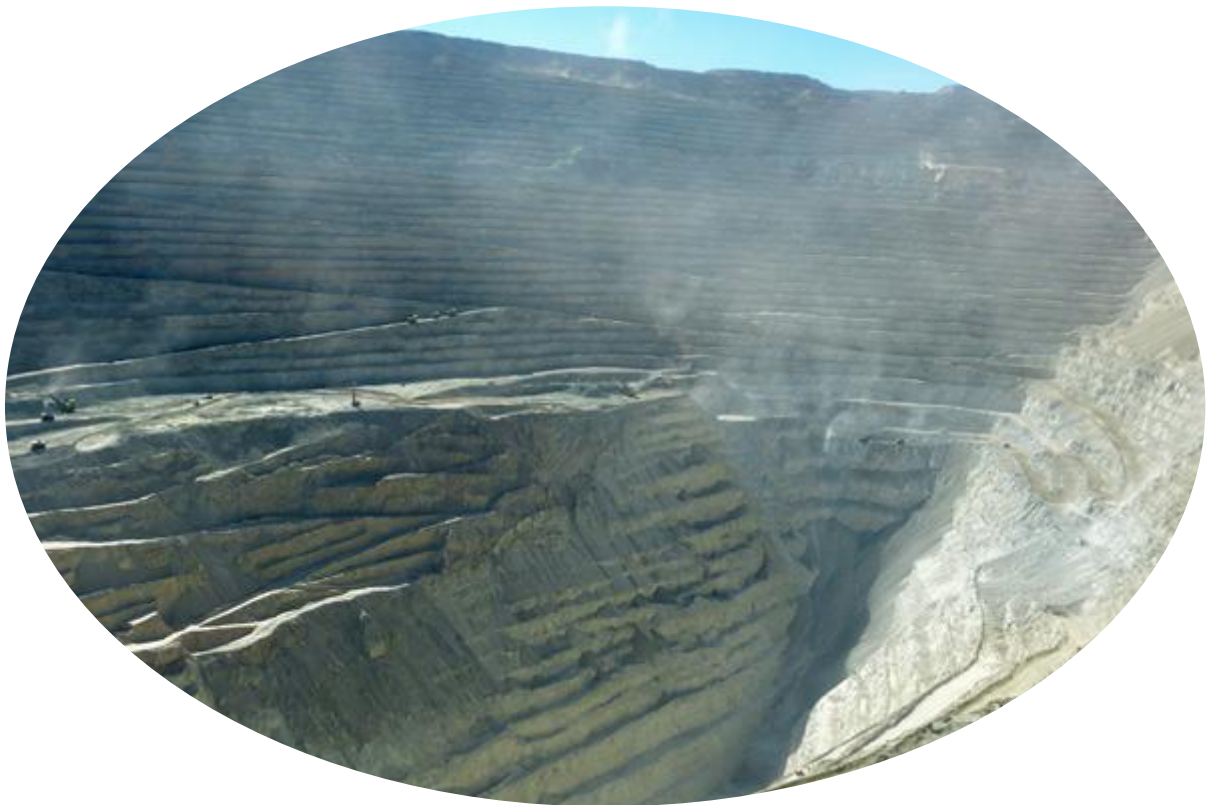


UNE MINE DE CUIVRE

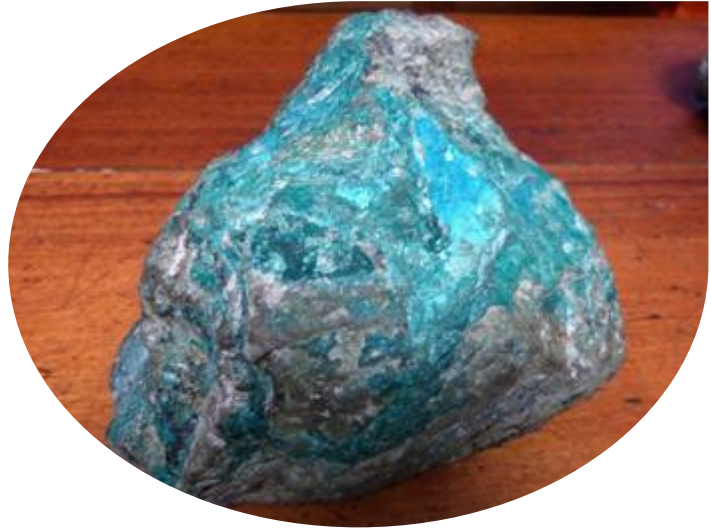
Au Chili, il y a une mine de cuivre qui s'appelle Chuquibambilla.

C'est une mine à ciel ouvert. La mine fait un kilomètre de profondeur, 5 kilomètres de long et 3 kilomètres de large.



Il y a deux sortes de roches qui permettent de faire le cuivre.

- Le **cuivre oxydé** devient vert quand il s'oxyde au contact de l'air ou de l'eau. C'est une pierre facile à reconnaître car pas toutes les pierres n'ont du vert. On la trouve en surface et jusqu'à 300 mètres de profondeur. Pour extraire le cuivre de la pierre, on doit juste avoir de l'eau et de l'acide sulfurique.



- Le **cuivre sulfurique** est plus compliqué à exploiter car on le trouve à plus de 300 mètres. Pour extraire le cuivre de la pierre, il faut le chauffer et le traiter avec beaucoup de matériels compliqués. Le cuivre sulfurique est mélangé avec de l'or, de l'argent, du soufre et d'autres minéraux. Cette pierre est beaucoup plus lourde que la pierre oxydée.

Comment sort-on le cuivre de la mine ?



Nous le sortons avec des engins qui s'appellent des tombereaux. Maintenant, vous allez savoir pourquoi c'est un gros camion. Il consomme 1000 litres d'essence en un jour, donc 365 000 litres d'essence par an. Le prix d'un tombereau est de 5 millions de dollars. Ces engins font 7 mètres de

haut et 8 mètres de largeur. Il y a 90 tombereaux dans cette mine et de nombreuses pelleteuses trois fois plus grosses que les tombereaux.

Que fait-on avec le cuivre ?

En fait, le cuivre, quand il sort de la mine, c'est une grosse plaque de 150 kg.



On en trouve dans tous les jeux électroniques et les téléphones portables, on en fait des statues et des bijoux. Le sais-tu ? Les tuyaux de ta maison qui transportent l'eau chaude et l'eau froide sont constitués de cuivre ! Comme le cuivre est un bon conducteur d'électricité, il y en a dans les fils électriques. Les hôpitaux utilisent de la fibre de cuivre car le cuivre a des propriétés antiseptiques.

